



16



17

Helinä Rautavaara Müzesi

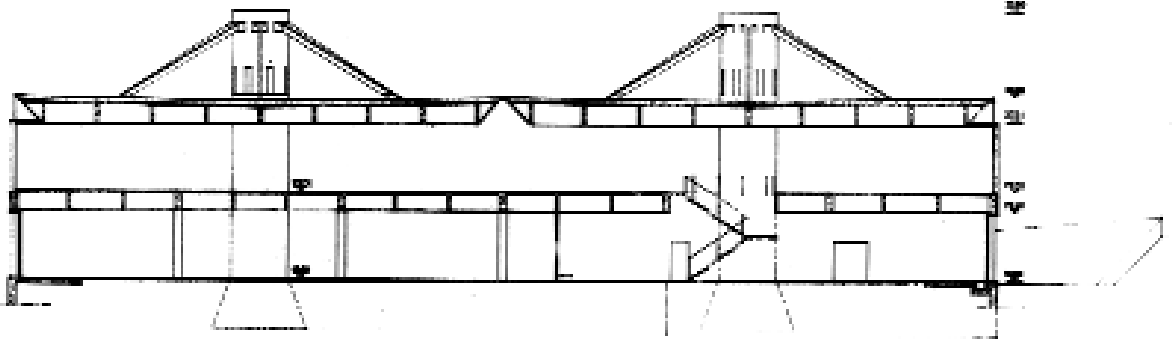
JOUNI KAIPIA

Helinä Rautavaara (1928-1998) bu hayattaki görevinin Finliler'e dünya kültürlerinin zenginliği hakkında bilgi vermek olduğunu söylemişti. 1950'lerde Rautavaara, yaptığı yolucukların Seura isimli bir aile dergisinde yayınlanan renkli günceleri ile yakından tanınıyordu, daha sonraları radyo programı da yapmaya başlamış, konferanslar vermiş, sergiler düzenlemişti.

Rautavaara yıllar boyunca yaptığı yolculuklarda bir çok obje topladı ve Rautavaara'nın bu koleksiyonu sonunda Töölö'de 3 geniş daireyi ve 2 adet eski ticaret alanını doldurmuştu. 1990'ların başında Rautavaara kendine ait Baga Zombie Müzesini bu binalarda kurdu. Bu müze Brazilya-Camdomble, Haiti-Voodoo ve Jamaika-Rastafariyanizm gibi dinlerin ve tarikatların birleşmesinde özelleşmiş ve birleşme bu noktada farklı kültür sergilerinin öncül biçimde birleştirilmesi ile vurgulanmıştı.

Helinä Rautavaara günlük hayat, çevresi ve bu hayatın objelerine karşı çok da

16 Avlulardan birinin içe dönük vitrinleri
17 Merkezi orta kolon ve çevresi



18



19

fazla ilgi duymuyordu, kendisi kendi ritüellerini yaratmıştı. Antropolojistleri kilden yapılmış olan barakaları ve arka bahçelerini idealize ettikleri için eleştiriyordu, kendisi ise koleksiyonunu tamamen kendi zevki ve sezgileri doğrultusunda oluşturuyordu. Bu noktada bütün çeşitliliği ve bolluğu içerisinde Baga-Zombi Müzesi hayrete düşürecek estetik bir manifesto sunuyordu.

Bina

Hastalığı ve durumunun ciddiyeti teşhis edildikten sonra Helinä Rautavaara,

koleksiyonu ve mülkleri için bir vakıf kurmaya ve böylelikle hayatı boyunca yaptığı işin bir etnografya müzesiyle kalıcılığını garantilemeye karar verdi. Bir takım uzun süreç ve olaylardan sonra -örneğin müzenin Satanizm'i yücelteceğine dair bir korku vardı- Espoo kenti fikri kabul etti ve yeni müze kendisine sahibi tarafından kısmen kullanılmadan bırakılmış matbaada yer buldu.

Matbaa tesislerinin Aarno Ruusuvoori tarafından tasarlanan ve 1964-1967 yılları arasında tamamlanan iki konstrüksiyon fazı Fin endüstriyel mimarlığının zirvesini

18 Kesit
19 Müzenin girişi



20



21

simgeler. Zekice tasarlanmış strüktür çatı katının süspansiyonuna dayanıyor ve bu süspansiyon matbaa koridorunun zemin alanını düşey strüktür aralığının 27 metre olduğu geniş bir alana çeviriyordu.

Ancak Helinä Rautavaara Müzesi eski peyzaj bürosunun 4. kata aktarılması ile binanın en yeni kısmında konumlandırılmıştı.

Binanın bu şekilde kullanımı Ruusuvoori mimarlığının tipik özellikleri ve kalitesini eksiltmişti - üçüncü konstrüksüyon fazı 70'li yılların ortasında orjinal tasarım göz önüne alınmadan ve mimarın katılımı

olmadan taşınmış, detaylar üzerinde pek de düşünülmemiş ve mekan basma kalıp 9x9 modüllerden oluşturulmuştu.

Müze

Herşeye rağmen kötü mimarlık ya da mimari noksanlık yeni müzenin tasarımı için kesin bir özgürlük tanımıştı. Model Aarno Ruusuvoori'nin orjinalindeki yaklaşımıyla oluşturulmuştu: Doğal kuvvet ve kontrollü incelik arasındaki denge.

İlk bakışta bir engelmış gibi algılanan kolon aralığı sergi salonuna hazır bir

20 İlk tasarımda filtrelerden koridora süzülen ışık oyunları

21 Çalışma arasında Mimar Jouni Kaipia' nın bir mola anı



22



23

konfigürasyon sağlamıştı. Tavandaki alüminyum kaplamanın çıkarılmasıyla yukarı katların mantar şeklindeki biçimi algılanabiliyordu. Müze sergi camekanları mantar kolonların oluşturduğu ormanın içerisinde büyümüş küçük bir kasaba gibi doğal biçimde düzenlenmişti. Helinä Rautavaara müzenin dört farklı kültürü sergileyen avlulara sahip olmasını belirten bir anlaşma yapmıştı. Avluların her biri kendine ait mantar kolon ağacı çevresine kendilerini sarmış gibi gözüküyor, dahası her ağacın altında bir adet oturma yeri bulunuyordu. Küçük müze camekan evleri sandıkların kaba estetiğini taklit ederek cilalı lamine



24

birimlerden toplanmıştı. Amaç blokların dış yüzeyini olabildiğince çıplak tutmaktı, hiçbirşeyin bir bakışta ayırt edilemediği ve hatta kaybolmanın bile denemeye değer bir deneyim olduğu isimsiz kasabaların görünüşü gibi...Ve burada yapılmaya çalışılan şey avlulara gizlilik ve kişisellik de katmıştı.

Sergi

Etnografya müzelerinde kabaca iki çeşit sergi olur: Objeler ya sanatsal çalışma anlamında bağımsız olarak yerleştirilir ya da taklit yerleştirmeler içerisinde sergilenirler.

22 Avlular arasındaki sürprizli ana eksen
23, 24 Avlulara girenleri karşılayan kolonlar



25

Helinä Rautavaara Müzesi bu ikisini de içermiyor:

Her ne kadar müzenin sergileme camakanları Rautavaara'nın isteğine sadık kalınarak tematik odalar olarak düzenlenmiş olsa da yapay ilüstrasyonlardan mümkün olan her yolla kaçınılmıştı. Serginin mimari elemanları aynı rengin kullanılması suretiyle soyutlanmış olan oturma alanları, merdivenler ve raflardan oluşuyordu.

Deneyimin şiddeti gerçeklik -ışık, gölge ve renkler- sayesinde vuku bulabiliyor ancak yine de bu durum kasıtlı olarak oluşturulmamıştı. Bu bağlamda ister gerçek objeler isterse hediyelik kıçler içersin bütün sergiler otantik olarak nitelendirilebilir.

Sergi alanının sadece yapay aydınlatma ile aydınlanması gerekiyordu. Yapay aydınlatma geceyi simgeler: Avluların geceye özgü atmosferi tavan ve tüm ek yerleştirmeler laciverte boyanarak vurgulanmıştı. Gün ışığı mimarın doğal

aracıdır, yapay aydınlatma daha az tanıdık araçlar gerektirir. Dolayısıyla aydınlatma tasarımcısı Kimmo Karjunen Helinä Rautavaara Müzesi'nin tasarımında merkezi bir rol üstlenmişti. İstenmeyen gün ışığı mekandan elenmeliydi ancak hiç bir mekan yoktur ki güneş ışığına ihtiyaç duymasın: Geniş cam duvar sıcak ve güneşli iklimlerden adapte edilmiş bir yöntemle kaplanmıştı; renkli plastik filmler ve delikli metal levhalar şimdi gün ışığının belirli bir kısmını alıp içeride hoş bir ışık oyunu yaratıyor.

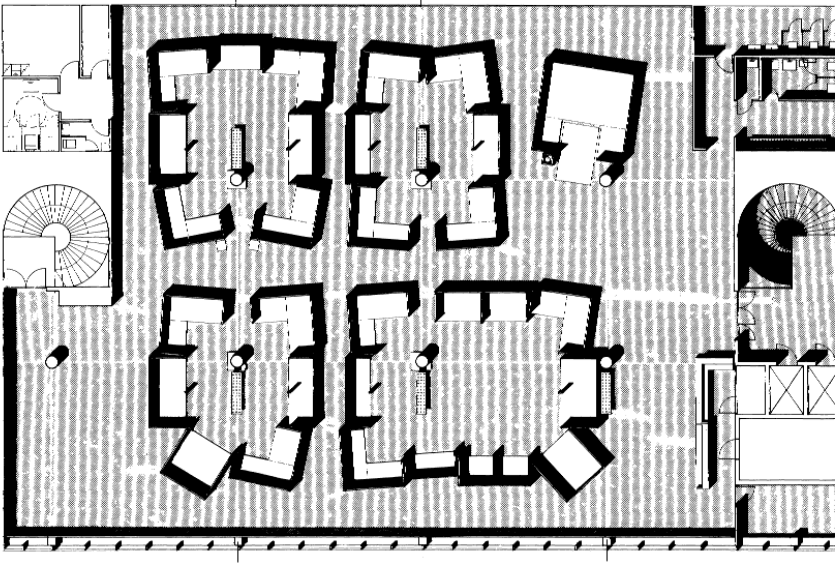
Helinä Rautavaara çelik gibi iradesi olan bir kadındı. Kendisinin müze konseptine dair herhangi bir konuda tartışma olmadı, ancak zevklerdeki ayrılıklar bir çok komik tartışmaya yol açtı. Örneğin boş duvar yüzeyi onun için lanetlenmiş bir şeydi.

Koleksiyon her anlamda kendisini toplayan kişiyi yansıtır, bu yüzden kendisinin güzellik anlayışını da sergiye katmaya karar verdik: Helinä

25 Rautavaara Müzesi' nin girişi, fuaye öncesi



26



27

Rautavaara'nın yaşama odasının rekonstrüksiyonunu lobinin girişine yerleştirdik. Burada koleksiyoncunun estetik anlayışına tamamen sadık kaldık: Ortalama bir mimarın asla aklına gelmeyecek birşeydi. Helinä Rautavaara, müzesinin tamamlandığını görmeden 1998 yılının Şubat ayında hayata veda etti.

Vasiyetine uygun olarak küllerinin bulunduğu kavanoz herhangi bir tartışma

olmadan müzenin girişine konuldu - bir çok kültürde kişinin ataları ile yan yana yaşaması olağan bir durumdur.

Dönüşüm

2006 yılında şu anda WeeGee olarak isimlendirilen binanın tamamı kapsamlı bir renevasyon projesinden sonra kültür merkezi ve müze olarak kullanıma açıldı. Bina şu anda beş müzeye ev sahipliği yapıyor, diğerlerinin arasında Espoo

26 Fuayede sergi sandıkları ve banko
27 Plan



28



29

Modern Sanatlar Müzesi (EMMA) Finlandiya'nın en büyük sanat müzesi durumunda. Tüm müzelerin ortak bir lobiye açılması fikriyle bina da yapılan yeni düzenleme Helina Ruatavaara Müzesi'nin bina içerisinde başka bir yere taşınmasına neden olmuş. Yeni mekan bir parça küçük ancak eskisiyle az ya da çok benzer kaliteye sahip. Kolon aralıkları aynı, eski konfigürasyon herbirinin ortasında kendine ait merkezi kolonu bulunan dört avluyla tekrarlanmış. Müze camekanları orijinalinde kütüklerden oluşturulmuş kulübeler gibi birleşik kontrplak elementlerden yapılmıştı. Bunlar oldukça kolay bir şekilde ayrılabilirler ya da yeniden monte edilebilirlerdi, bahsi geçen kulübelerin

parçalarına ayrılıp daha sonra diğer bir alana parça parça taşınması gibi. Mecazi olarak binanın renavasyonu bir kasabayı orjinal yerini terk etmeye ve daha sağlam bir yere; hayatın daha büyük bir enerji ile akacağı yeni bir yere taşınmasını zorlayan büyük bir sele benziyor. Eski bildik duvarların yeni manzarayı çerçevelemek için dönüştürüldüğü bir yere...

Çeviren: Gülin Şenol

Anıların Deposu HÜSEYİN YANAR yorum 2

Rautavaara Müzesi, daha oraya girmeden, kırmızı, yeşil, turuncu ve sarı

28 Avlulardan birinde özel bir köşe
29 Son tasarımda sergi için kullanılan, dönen iç duvarlar



30



31



30 Avluların arkasında geçici bir sergileme alanı
31 Avluların dışında ana eksenini kesen ara yol
32 Arkada esnek bölme duvarları



33

gibi sıcak renklerin ve onların tonlamalarının bir araya gelmesinden oluşan basık tavadaki renkli bir kompozisyon ile başlar. Burası sizi müzeye götüren aksın sonudur, çocuk müzesinin de açıldığı uzunlamasına bir ön fuayedir. Renklerin altından geçip hemen sağdaki müzenin kendi fuayesine vardığınızda, içindekilerin keşfedilmesini bekleyen bir depoya girmiş gibi olursunuz. Geriye doğru uzayan, hafif ışıkların süzülmediği koridorlarda sanki bir depodaki sağlam, hatta kaba görünüşlü sandıklar üst üste yığılmıştır. Kalın suntuadan yapılmış, doğal renkteki uzun ahşap kutular ve sandıklar açılmayı bekler gibidir. Bunların içinde ne olduğunu merak edersiniz. Çok geçmeden de köşelerinden zarif bir şekilde birbirine geçerek detaylandırıldığını anladığınız sandıkların iç yüzlerinde oluşan başka bir alemin varlığını hissedersiniz. Koridorlara değişik kapılardan süzülen ışık sizi buralara davet eder. Müzeye girmeden önce tavanı kaplayan renkler kapıların ayrı ayrı rengi olur. Her kapı bir iç avluya açılır.

Avludaki her kutunun iç yüzü camlıdır. Loş avludaki sergileme anlamlı bir şekilde ışıklandırılmıştır. Bazı bölümlerin önündeki ışık yavaşça avluya taşar. Ahşap kutuların iç konturları, cam vitrinler dışarısının aksine şeffaftır. Dışarıdaki atmosfer ile tam bir kontrast sağlar. İç mekandaki hafif oynamalar hem mekana kişilik kazandırır hem de onları mütevazı ve sempatik hale getirir.

Beton mekânın taşıyıcılarının oluşturduğu her avluda, merkezi bir yerde özel başlığı ile beton bir kolon vardır. Bir başka deyişle avluların tasarımı ve yan yana gelişi kolonlara bağlı olarak yapılmıştır. Merkezilik orta kolon geleneğini düşündürür. Onun altında da ışığın delikli düzlemin üzerinden geçerek vurduğu yerde bir oturma bankosu tasarlanmıştır. Bir köy meydanı ve meydanın merkezindeki bir ağaç gibidir ve onun üzerinde oturulacak, soluk alınacak bir oturma yerini hatırlatır. Yukarıdaki etkili ışık bu merkeziliği daha da belirginleştirir. Etrafınızdaki her obje, her kutu anı doludur. Siz de anıları saran bir avlunun

33 Fuaye uzantısında enformasyon bölümü
34 WG Talo' nun ilk çekirdeğinin bitmiş hali



34

merkezindeyizdir. Bu anılar Asya, Afrika, Orta Doğu, Latin Amerika isimli dört bölümde, içe dönük avlularda toplanır. Sandıkların içindekileri, sonra avluları birer birer izleyerek, bir serüvenden diğere geçersiniz. Bütün mekanın tavanı koyu lacivert ile karartılmıştır. Bu karartma mekanı derinleştirir ve diğer objelerin, sergi bölümlerinin üç boyutta daha da ortaya çıkmasını sağlar. Aynı zamanda yukarıdan mekanı dolaşan havalandırma borularını saklar. Planlama yukarıdan bakıldığında bütünüyle bir kolajdır ve içinde yürüdüğünüzde üç boyutlu serüvenler geçidine dönüşür. Yeryüzünün birçok yerinden toplanan özgün parçalar, heykeller, kumaşlar, elbiseler, halılar, biblolar, masklar ve aklınıza ne gelirse bu kolajda bir araya gelen fragmanlardır. Serginin içindeki sokaklar sessizdir önceleri. Sonra köşe başları kalabalıklaşır. Birer ikişer silüetler belirir ve avlulardaki kalabalık giderek büyür. Geleneksel bir köyün yerleşme dokusu içindedir. Girişteki ana fuaye bir taraftaki danışma bankosu ve çeşitli

bilgilerin alınabileceği mekanın uzantısının tam ters tarafında müzenin kuratörü Helinä Rautavaara'nın özel, kendine özgü oturma odası ile bağlanır. Rautavaara'nın günlük yaşamı, mobilyaları ve devamlı yayın yapan bir televizyon ve video ile birlikte bu kutunun içinde sergilenir. Bir yüzü açık bu kutunun arka yüzlerinde Rautavaara'nın yolculuklarından resimler, gazete küpürleri bir bant halinde çepeçevre döner gider.

Dikdörtgen sayılabilecek mekanın dar kenarında yer alan fuayenin giriş aksında, uzunlamasına ana yol vardır. Bu ana koridorun duvarları diğer koridorlar gibi ritmik olarak ileri geri oynayan kapalılıkların olduğu ve avlulara girilen kapıların açıldığı ana yoldur. Sandıkların küçük küçük oynamasına bağlı bu ritmik kırılmalar, uzun koridorlardaki monotonluğu iç avlularda olduğu gibi kırır ve perspektifi derinleştirerek mekanı sürprizli hale getirir, gölgeler yaratır. Her avlunun etrafında aynı karakterde çepeçevre koridorlar yer alır. Uzun yan

kontur duvarlarındaki koridorlar ise bazı kişisel sergilemelere ayrılmıştır. Koridorların ve sergi salonunun bütünündeki yer kaplaması betonun cilalanmasıyla elde edilmiştir. Hatta bazı yerlerde eski döşemenin izleri gözükür. Genelde mobilya detaylarında özellikle sandıklarda bilinçli bir kabalık [roughness] hedeflenir. Bu kabalıkta hassas, duyarlı detaylar vardır. Betonun aynı anlamdaki detayları ile birliktelik oluştururlar. Uzun dikdörtgen sergileme mekanının diğer tarafında ise arka bölüm vardır. Burada da, kapıları orta eksenlerinden açılarak dönen ve büyük mekana katılan bir dizi kapı ile ayrılan diğer ek mekanlar, geçici sergiler bulunur. Doğal ışıkla karşılaşılacak koridorlarda, içeri gelen ışığın filtrelenerek mekana yansıtılması avlulardaki kolonların altında yer alan oturma bankosunun gözenekli örgüsü ve oradan yere vuran ışıklarla aynı karakterdedir. Özellikle aynı serginin yeni yerine taşınmadan önce tasarlanmış ilk versiyonunda, dış koridorlar cesur ışık oyunlarına, ışık süzülmelerine sahne olur; doğal ışık, karartılmış bir iç mekanda

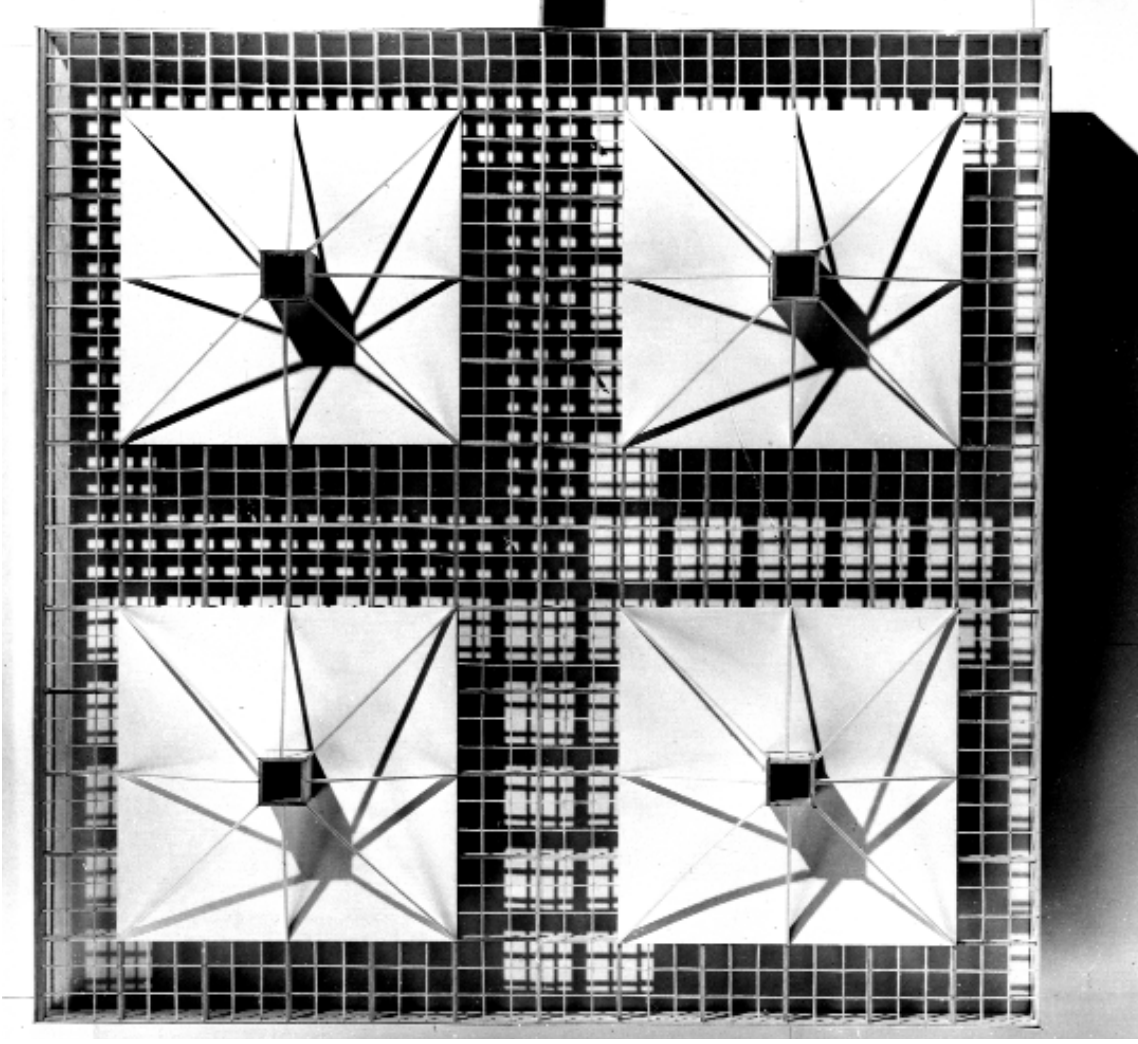


35



cesur bir şekilde mekana davet edilir. Jouni Kaipia'nın sergisinde tasarlanan ahşap kutular, onların yan yana gelip oluşturduğu içe dönük avlular betondan bir odanın içerisinde. Bu büyük beton oda ise yine uzun bir beton binanın, beton bir kutunun içinde yer alır. Rautavaara'nın sergisinde bir sonraki makede de göreceğimiz gibi beton, ahşabı adeta sarıp sarmalamıştır. Işık buzla ilgili bir önceki makede olduğu gibi etkin bir rol üstlenir. Hatta yine bir sonraki makede söz konusu edilen kilise mekanındakine benzer, betonu ve ahşabı bir araya getiren, mekanın vazgeçilmez bir öğesi olur.

Bu hikayede önemli bir özellik, farklı zamanlarda birbirinden habersiz işlerini yapan üç profesyonelin çalışmalarının birbiri üzerine gelmesi, aynı platformda çalışmasıdır. Helinä Rautavaara uzun serüveninde çok sayıda yolculuk yaparak çeşitli kültürlerden parçalar toplar.



37

Yapılması istenen, halihazırda birkaç defa yer değiştiren müze için WG Talo (WG Evi) seçilmiştir. Aarno Ruusuvoori WG Talo'yu aslında bir matbaa, baskı firması için tasarlamıştır. Orjinal tasarımında, dört merkez kolonuna yukarıdan çekerek astığı kirişleriyle uzun açıklıklar geçer. Ruusuvoori'nin amacı baskı makinelerine boş mekan sağlamaktır. Ruusuvoori ikinci aşamada adeta çekirdeğini tasarladığı binayı uzatır. Ama üçüncü aşamada kendisine sorulmadan inşaat mühendisine aynı doğrultuda yeni ek yaptırılır.

Sonunda bina üç yapım aşamasıyla uzun bir dikdörtgenler prizması hacim olarak yeni fonksiyonunu bulur. Rautavaara Müzesi'nin de yer alacağı Espoo Modern Sanatlar Müzesi'ne dönüşmüştür. Binanın restorasyonu geçtiğimiz aylarda bir başka yerli mimar Timo Airas tarafından bitirilir. Jouni Kaipia ise yaptığı diğer projelerin yanında yıllarca sergi mekanları

tasarlamıştır. Rautavaara'nın bu müzenin planlaması için seçtiği tasarımcıdır. İşvereni Rautavaara ile heyecanlı ve uzun tartışmalar yaparlar. Sonunda tasarım ne yazık ki onsuza tamamlanır. Ruusuvoori gibi Rautavaara da yoktur artık. Ama Ruusuvoori'nin yapısında olduğu gibi Rautavaara'nın yıllar içinde topladıkları, Kaipia'nın tasarımında WG Talo'nun çatısı altında bir araya gelir. Bu binanın ikinci katında, yine Kaipia'nın birkaç yıl önce tasarladığı ilk yerin biraz ilerisine taşınır. WG Talo'nun içindeki yeni yerinde Kaipia, aynı tasarımını küçük farklılıklarla adeta adapte eder, yeniden yorumlar. Rautavaara'nın anıları ve farklı kültürlerden tek tek toplayıp getirdiği parçalar, bu yerdeki diğer anıların üzerinde kendine yer bulur ve mekan geçtiğimiz ay bir kez daha kapılarını onu görmek ve izlemek isteyenlere açar. Zaman gelmiştir. Bu farklı hikayeler arasında Rautavaara'nın rüyası sonunda gerçek olur: Anıları herkese açılır.

35 WG Talo' nun iki dönemdeki genişlemesinden sonraki son durumu

36 WG Talo' nun doğaya, ormana bakan arka yüzü

37 Çatı örtüsünün maketi