



38

## Erkki Elomaa'nın Ardından

JUHA LEIVISKÄ

Dostum ve sınıf arkadaşım (A 55) Erkki Elomaa (1936-1989) sanırım dönemimizin en yeteneklisiydi. Özgün bir tasarımcı ve çizim yeteneği vardı. Çok "yanılmaz bir gözü" olduğunu söyleyebilirim. Erkki her zaman, hocalarımızdan Hilding Ekelund, Aulis Blomsted, Unto Pusa ve özellikle Nils Erik Wickberg'in verdiği öğretiminin ufuk genişletici etkisine dikkat çekmiştir. Diğerleri Erkki'nin zaten doğal olarak hakim olduğu konularda sadece destekleyici rol oynamış olabilirler.

Erkki Elomaa benim için örnek bir insandır. O, güzellik değerlerinin çoğu zaman küçük ve mütevazı şeylerde, örneğin basit geometriyle serbest doğa arasındaki etkileşiminde saklı olduğunu anlamamı sağlamıştır. Daha okul çağlarındayken yaptığı suluboya resimlerde tekrar tekrar işlediği konu, orman kenarında Yli-Rievel sahilinde Pertunmaa'nın Koirakivi Köyü'nde yer alan bir grup eski binaydı. Aynı doğal manzara ve bu manzaraya kök salmış, yapılaşmış çevrenin diyalogu Erkki'nin tüm çalışmalarına hakimdir. Tasarlanmış

yapılar bütün olarak, var olan manzarayı, kent veya köy ortamını tamamlarken, yapısal mekan olarak anlamlı ve çevre olarak orijinalinden daha ilginç bir bütünlük ortaya çıkarır.

Yapı malzemeleri, ahşap, beton, tuğla ve ışık dile gelir onun çalışmalarında. Järvenpää Kilisesi'nde(1963-1968) güçlü yapısal çözüm, gün ışığını mekana öyle bir yansıtır ki betonun gizli güzellik değerleri özgün bir şekilde öne çıkar. "Soğuk" beton akşam güneşindeki Fin sahillerinin kayalıkları gibi sıcacık ve elle dokunulur bir hale gelir. Kent dokusunda dışarıya kapalı, çok güçlü bir bütünlük oluşturan yapı kompleksinin etrafını çeviren duvar, çevrenin rahatsız edici etkilerinden uzak, sakin bir iç dünya oluşturur. (Günümüzde kilisenin yanına yanlış biçimde yapılan cemaat binası yüzünden durum etkilenmiştir).

Kiliseye yaklaşırken zengin, müziksel bir mimari mekan dizisi oluşur. Bu dizi, tepenin eteğine hassasça uygulanmış bahçenin farklı seviyelerinden başlar, alçak giriş holüne ulaşır ve buradan da kilisenin loş arka bölümünü takip ederek yüksek, yumuşak gün ışığıyla dopdolu kilise salonunun ön bölümüne ve altara varır. Ulvila'daki Ortaçağ taş kilisesinin dibine yapılmış iki iç bahçe etrafında toplanan, kırmızı toprak boyalı, yalın

38 Hacim oyunları Jarvenpää Kilisesinin en önemli tasarım ögesi.



39



40

cemaat binası (1968 civarı) zaman içerisinde yok edilen kilisenin yakın mimari çevresini ve gelişme tabanını yeniden kendisine kazandırmaktadır.

Espoo'daki (Lehtitie 23, 1970'lerin başında)1940-1950 yıllarının ayırık düzendeki arsalarını tamamlayan ahşap konutlar, korumalı bir bahçe mekanı oluşturur. Bu mekân hem mimari kalite olarak hem de ölçek, canlı ahşap kullanımı ve detay çözümleri açısından Seurasaari'deki Niemelän Torppa'ya benzemektedir. Heinola İmar Planı Yarışması'nı kazanan projesinde (1964-1965, Erkki Elomaa, Veikko Heino, Antero Raivola) geleneksel izgara planından yola çıkarak, serbest manzaralı

mekânları, arazi değişikliklerini hassasça dikkate alan modern bir çeşitleme dizisi oluşturulmuştur. Bütün konut adalarından park ve göl kıyılarına kısa ve kolaylıkla ulaşılabilir olan bir çözüm sağlanmıştır.

Erkki Elomaa ayrıca Rauma Kent Merkezi Yarışması'nda ikincilik ödülü almış, birkaç konut ve imar planı yapmıştır.

1972'de o zamanki Espoo Belediyesi İmar Müdürlüğü'nün hizmetine giren Elomaa yavaş yavaş pratik mimarlık yaşamını bitirmiş ve giderek özel proje yapmaya son vermiştir. Son yıllarda Espoo'daki değerli manzaraların olduğu doğal mekanların ve bütünlüklerin korunması üzerine çalışmıştır. Erkki Elomaa'nın tasarladığı tüm yapılarla

- 39 Farklı beton hacimlerin ışıkla oyunu kiliseyi uzaktan tanımlıyor.  
40, 41 Vaziyet planındaki kutuların oynamaları, bir tema olarak iç mekanda da devam ediyor.



41



42

sayısız çizimler ve soyut tablolar birer ustalık eseridir. Onun çalışmaları zamanın akımlarını izlememiştir.

*Finçe'den Türkçe'ye çeviren: Özlem Özer-Kemppainen*

### **Sözlerin Uçuştığı Mekan** **HÜSEYİN YANAR** **yorum 3**

Mevsimin ilk soğuk günlerinden biriydi. Sıcaklık eksi onlara, on beşlere inmişti aniden. Jarvenpää Kilisesi'ne yaklaşırken yol kenarındaki buzlanmış pistte hokey oynayan küçük çocuklar gördüm.

Ellerinde uçları eğik sopaları, özel giysileri ve patenleri ile tel örgülerle çevrilmiş, köşeleri yumuşatılmış buz pistinde dönüp duruyorlardı. Yanlarından geçerken, ilerideki kiliseyi daha önce resminde gördüğüm çan kulesinden tanıdım. Yaklaştıkça duvarların mimarisi daha da belirginleşti. Kilise etrafını saran duvarları ile yavaş yavaş söze başlıyor ve sesini yükselttikçe yükseltiyordu. İnip çıkmalar, boşluklar doluluklar, hacim oyunları projeyi uzaktan özetliyordu.

Girişleri, avluları, eski kilisesi, ek binaları ile modern bir külliye gibiydi. Sanki birisi yatayda, köşedeki kutuları üstten tutup

42 Kilisenin girişi



43



44

yukarı doğru çekmiş uzatmıştı. Her yer brüt betondan yapılmıştı.

Eğimin alt seviyesindeki otoparkın önünde yer alan merdivenlerle çıkılan alt girişler, uzun duvar tarafındaydı. Her ikisi de beraberce açıldıkları ortak bir avluya gelenleri alıyor, birbirleriyle çakışan, oditoryum benzeri dik aç merdivenlerle ana girişin önüne çıkartıyordu. Bu kapılardan girip hemen her şeyi bulmak, anlamak istemedim. Kısa duvarın yanındaki eğimli yoldan yukarı doğru yürüdüm. Ortada 1940 yılında inşa edilen ve bugün cemaatin holü olarak kullanılan eski kilise binası, dikdörtgen arsanın bir

köşesinde duvarlardan biraz uzakta yaklaşık 30 derecelik açı ile uzanmıştı. Duvarlar, arsada yer alan binaların etrafını ya boşta giderek ya da volümlerin yan parçası olarak çevirmiş, aşağı yukarı hareketlenerek ilerliyordu. Üst kote çıktığımda uzun duvarın yaklaşık ortasında kilisenin ana kapısına doğru aşağı yönelen merdivenler gördüm. Kilisedekiler cumartesi ayinini bitirmiş birer ikişer dışarı çıkıyorlardı. Yoluma devam edip aşağı inmeden önce duvarları izlemeye devam ettim. Birisi kalın çizgilerle etrafı üç boyutlu çizmişti sanki. Hemen karşıdaki kilisenin alçak duvarının önünde köşeye doğru bir haç

43 Ahşap tavan beton hacme takılmış

44 Seramiklerle kaplanmış kilisenin döşemesi

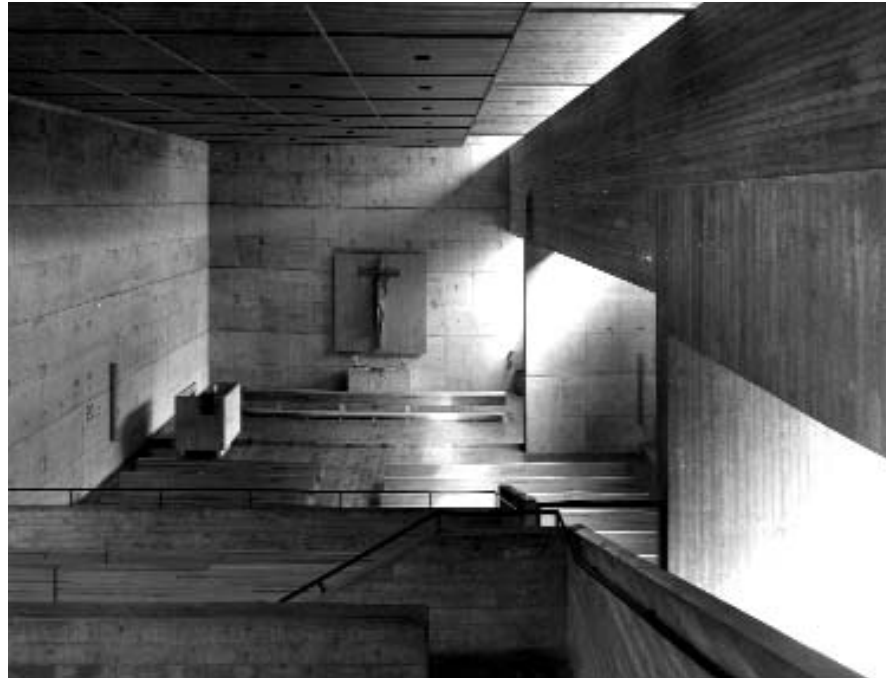
yalnız başına duruyordu. Dikdörtgen arsanın diğer kısa kenarındaki bayır aşağı eğimi takip ettiğimde ise, duvarların kilise olarak adeta şaha kalktığı çan kulesiyle noktalanmış köşeye vardım.

Kilise kompleksinin ana mekanı köşeye yerleştirilmişti. Bütün yerleşmeyi bir melodi, bir müzik parçası olarak düşünürsek, burası notaların yükseldikçe yükseldiği, vurmaları çalgıların sesleriyle doruğa çıktığı, orkestranın coştugu final kısmı gibiydi. Güneşin çan kulesine vuruşu, gölgeler, çizgili ama saf ve sade beton, çanların metal dönüşleri ve içi boşaltılmış çan kulesinin hemen altındaki köşenin tadını biraz daha çıkarttı. Biraz ileri gitsem başladığım yerdeki kapılara varacaktım. Her yeri kaplayan karın üzerinde, eğimli kilise duvarının yanında, birkaç çocuk kızaklarıyla bayır aşağı kayıp giderken geri dönüp yukarıdaki ana merdivenlerden kilisenin fuayesine indim. Altara ters bir U çizerek girme imkanını fark etmeden önce fuayenin sol tarafında gizli ayınların yapıldığı bir toplantı odası olduğunu anladım. Sağda ışığın geldiği yere yönlendiğimde, girişin hemen solunda silüetler gördüm. Ahşaptan, ağırbaşlı renklere boyanmış, beş altı tane insan figürü arka arkaya sıralanmıştı. Daha önce hayatını kaybedenleri sembolize ediyordu. Gelenleri karşılıyor, gidenleri uğurluyorlardı. Fuayeden sonraki girişten, kilisenin loş arka mekanından görünüşü sanki uzun sinemaskop bir perdeyi andırıyordu. Yan duvarlarından kopmasına karşın, üst katın basmasıyla arka mekan daha da alçalmıştı. Ana mekandaki altar aksı, solda rahibin kürsüsü sağda koro ve büyük orgun olduğu taraf koridor boyunca sıralanmıştı.

Koridor iki yanlı ahşap oturma sıralarının arasında, mekanın eksenindeydi. Yukarıdan ışıklar yan duvarlara, yerlere vuruyordu. Planda, salona ana aksa dik yatırılmış iki kollu merdivenlerden yukarı çıktığımda, tam üzerimde, kalın bir taşıyıcıyı fark ettim. Mekanın üzerinde, yarıktan gelen ışıkla birlikte bir baştan bir başa adeta uçuyordu. Merdivenin ortada bir kutuya bağlandığını anladım. Kutunun dikdörtgen hacmi yukarı doğru çekilerek abartılıyordu. Üzerine de uçan kirş oturulmuştu, bir yandan da üst katı taşımaya yardım ediyordu. Üstte tıpkı iki ahşabın birleşmesi gibi görünüyordu. Merdivenin kendisi de daha alçak beton



45

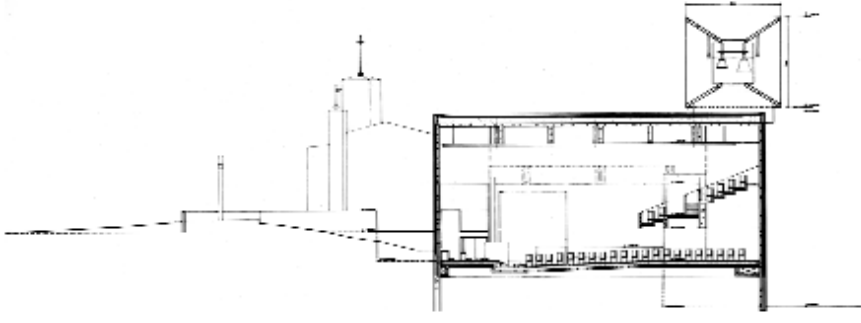


46

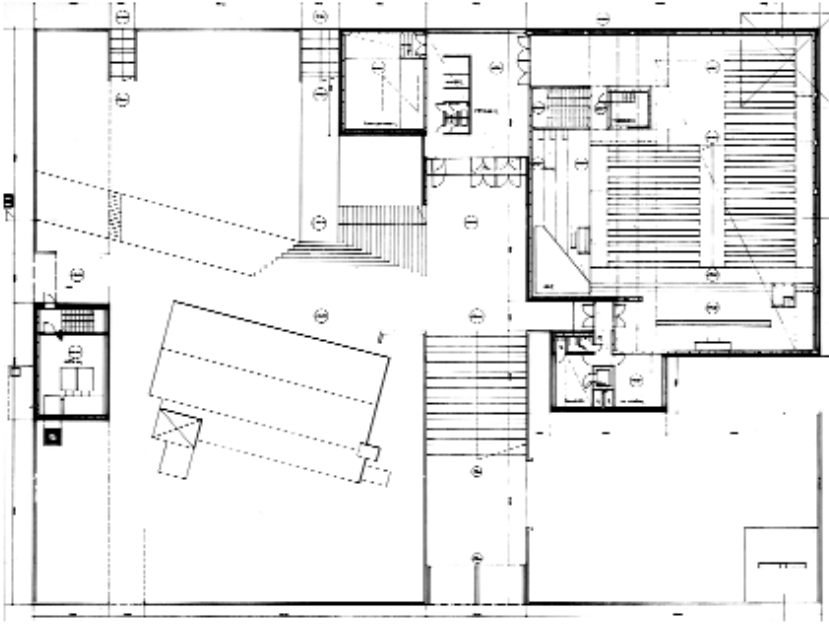
bir kutu idi zaten. Yukarıdan bakınca, altların sağında bizdeki minbere benzer bir hacim daha vardı. Mekanda yüzen bu kutu şeklindeki beton prizmaya birkaç basamakla çıkılıyordu. Vaziyet planındaki kutuların oynamaları, bir tema olarak iç mekanda da devam ediyordu. Betonun hemen altında, beton mekânın özelliğini bozmayan sade hatlarıyla tavadan biraz ayrıntı büyük ahşap tavan tasarlanmıştı. Grid örgünün her karesinin merkezinde de nokta ışıklar yer alıyordu. Bütünlüğü bozmayan ahşap tavan beton hacme takılmış bir yüzeydi, oturma sıraları ise döşeme üzerindeki etkili ahşap çizgilerdi. Erkki Elomaa kutuları sadece planda

değil, üç boyutlu kompozisyonda da sürprizli ışık oyunları yaratarak yan yana, üst üste getirmişti. Ama Elomaa'nın yaklaşık kırk yıl önce tasarladığı ve büyük ödülü kazanan yarışma projesinde bu basit oyun, vaziyet planında ağırbaşlı ve dingin bir koreografi üzerine kurulmuştu. Her hacmin kendisi de bu koreografinin bir parçasıydı.

Hafif hardalimsi, turuncumsu seramiklerle kaplanmış kilisenin döşemesi üzerindeki koridorlarda pötikareli olmalarına karşın, çok göze batmayan uzun halılar vardı. Törene katılanlar usulca gittiler. Ayak sesleri çekilmişti. Kilisenin ortasında



47



48

Rahibe Anne Blomqvist ile karşılaştım. Tanıştık, konuşmaya başladık. Blomqvist Helsinki Üniversitesi İlahiyat Bölümü'nü bitirmiş, master yapmış. Üzerinde hafif sarıya çalan ama beyaz denilebilecek ketenden elbisesi ile boynunda uzun kırmızı, şarap renginde atkısı vardı. Ayaküstü sohbetimizde bu mekanın kendisine ne ifade ettiğini ya da ne mesaj verdiğini sordum. Bir anlamda binayı burada yaşayan ve onu kullanan bir kişi olarak tanımlamasını istemiştim. Önce ben mimar değilim diye başladı; ama sonra düşüncelerini, hislerini büyük bir içtenlikle sıraladı. Bu beton kutuyu "Burası boş bir mekandır," diyerek tanımladı. "Bu mekanda sözler uçuşur gider," dedi. Bu sözlerin farklı günlerde değiştiğini vurguladı. Gerçekten de burası sözleri saran boş bir mekan, bir boş

kutuydu. "Kelimeler resimlerden daha önemlidir," dedi Blomqvist. Şarkıların, ilahilerin burada söylendiğini, bazı günlerde de orkestranın verdiği konserlerin bu mekanı doldurduğu ekledi. Bu abartılı boş beton mekanın iç duvarlarında, kilise altlarında yer alan yerel bir sanatçı tarafından yapılan ahşap kabartma heykel (ki Elomaa bunu çok sevmemişti) ile ayetlerin numaralandığı, izleyicilerin rahatça görmesi için alt alta sıralanan, sökülüp takılabilen siyaha boyalı rakamlar dışında resim ya da sembol bulmak zordu. Sonra kendi mezhepleri Lutheryanlık ve bu inançtan gelen süssüzlük, resimsizlik ve sadelik gibi kavramlar üzerine, Finlilerin belki de derinlerdeki dini inanıştan kaynaklanan ve yaşamın birçok alanına giren sadeliğinden konuştuk. O haftasonu

ölüleri anma günüydü. Blomqvist üzerindeki uzun atkının takılma şeklinin farklı anma ve kutlamalara göre değişiklik gösterdiğini ve renginin beyaz, siyah, yeşil, mor ve maviye dönüştüğünü anlattı.

İç bahçeden geçip avlu kapılarının birinden dışarı çıktığımda, beyaz karın üzerindeki izlerden dışarı doğru yürüdüm. Yatık gelen güneşin vurduğu uzun gölgeleriyle hızla dönerken buz hokeyi oynayan çocuklar hala ilerideydiler. Ben de hala rahibe Anna Blomqvist'in tanımladığı, gizemli boş mekanı, sözlerle hayat bulan boş mekanı düşünüyordum. Burası deneysel bir mekan gibiydi. Hala Erkki Elomaa'nın Fin mimarisinin oldukça uzak bir köşesinde kalmış, resmi Fin Mimarlık medyasında yeterince yer bulamamış kilisesini, yaptığı birkaç proje sonrası 36 yaşındayken pratik mimarlıktan neden vazgeçtiğini düşünüyordum.

- 45, 46 Erkki Elomaa'nın başarıyla kurguladığı iç mekanlar  
47 Kilisenin kesiti  
48 Plan

#### FOTO—RAFLAR

- 1-3,5,7,8 Hüseyin Yanar Arşivi  
4,6 Fin Mimarlık Müzesi Arşivi  
10-15 Fin Mimarlık Müzesi ve Rovaniemi Sanat Müzesi Arşivi  
15-20,22-33 Museokuva  
18-19, 34-48 Fin Mimarlık Müzesi Arşivi  
20-21 Jouni Kaipia