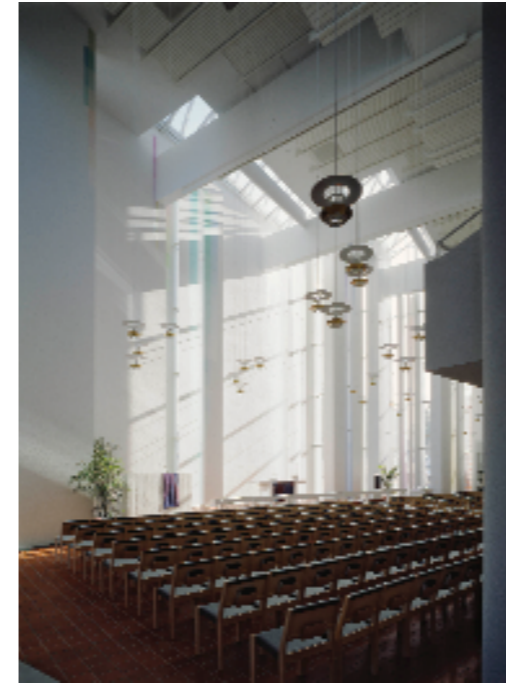




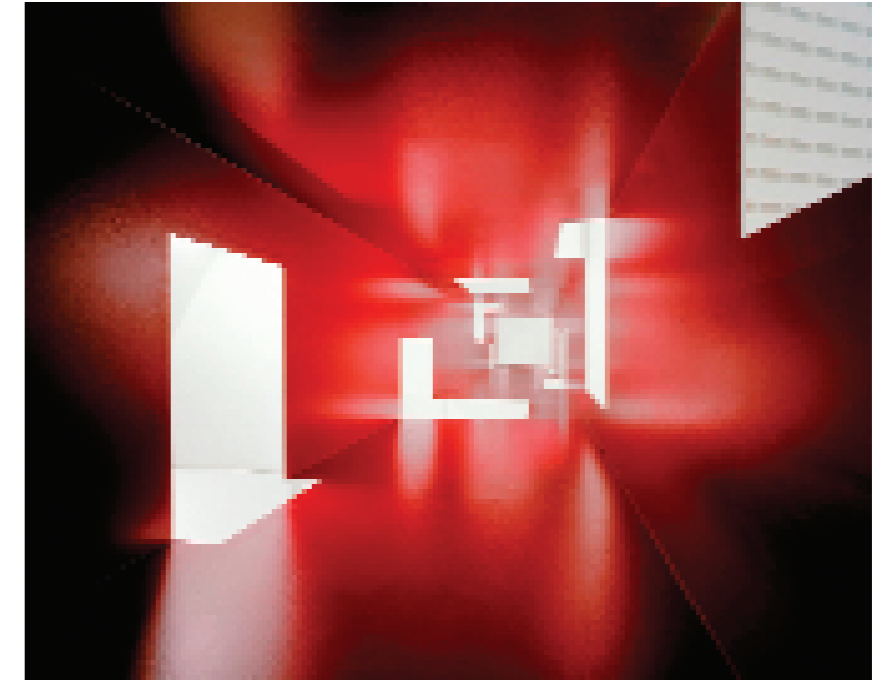
St. Henry Ekomenical Sanat Kilisesi, *Turku*, Sanaksenaho Architects



Deniz Müzesi, *Kotka*, Lahdelma & Mahlamäki Architects



Männistö Kilisesi, *Kuopio*, Juha Leiviska



Varma Sigorta Binasının İç Koridoru, *Salmisaari*, Helsinki, Tuomo Siitonen Architects

## BİR ÖTEKİ

+ Hüseyin Yanar / yanar@kolumbus.fi

Jussi tam söylediği saatte geldi. İçeri girdiğinde her yanına berbat bir koku sinmişti. Üzerinde siyah bir palto vardı. Ahırdan geldiğini söyledi. Tedirgindi. Uzun süre kalmak istemiyordu. Önce oturmadı. Sonra yavaş yavaş razı oldu. Hazırda sıcak su vardı. Çay mı, kahve mi diye sordum. Kahve hiç içmediğini ama çay olursa içebileceğini söyledi. Bir makale için kendisinden istediğim bazı resimler getirmişti. Üzerinde adı yazılı bir cd içinde masaya bıraktı. İmajlara baktık. Makaleler, projeler, fotoğraflar derken sohbet derinleşti. İnternete girdik. O bana kendisinden birşeyler, ben de ona benden birşeyler gösterdim. O da, bende kokuyu unutmuştu.

Jussi Tiainen Fin Mimarlık ve Sanat Dünyası'nın son dönemlerinde gündeme damgasını vurmuş belki de en çok tanınan, bilinen fotoğrafçılarından biri. Herkesin elinin altındaki mimarlık dergilerinde, sanat dergilerinde, yarışma kitapçıklarında, sergi kataloglarında bulunan bir çok resmin altında imzası var. Fark edilen üslubu ile onun çektikleri farklı. Kendi anlayışında Jussi'nin fotoğrafları. Bir binanın içi ya da dışı, bir heykel ya da bir sanat yapıtı güneşle, gölge ile bir başka türlü beraberleşiyor, sıradan bir bina bile bir başka hale geliyor, hayat kazanıyor onun ellerinde.

Jussi ile kamerasının beraberliğine doğru adım adım yaklaşırken, çok daha gerilere, ilk günlere gidiyoruz. Lisedeyken hani bizde derler ya, yedikleri içtikleri ayrı gitmeyen Simo adında yakın bir arkadaşı olmuş. Babası ve annesi mimar olan çizimlerin arasında gelip giden Simo sonunda büyüklerinin seçtiği mesleğe gönül vermiş. Arkadaşı, Helsinki'deki, Otaniemi Mimarlık Okulu'nu bitirirken, Jussi ise mimar olmaya pek ilgi duymasa da Simo ile mimarların dünya-

sına başka bir yerlerden girmiş. Hep mimarlık çemberinin yanbaşında yer almış, giderek mimarlığa, mimarların yaptıklarına yakın olmaya ve onları gözlemeye, mekanı kendi karesinden görmeye başlamış. Kendi mekanını mimarların yarattığı şekilde değil de, bir fotoğrafçı gözü ile yaratmış. İlk mimari fotoğrafını 1975 yılında çekmiş. İlk makinesi de o zamanların ucuz ama oldukça bilinen bir markası Practica olmuş. Sonra da özel bir kolu aracılığı ile tutulan, vizöründen bakana baktığını tersyüz ve alt üst gösteren, arazi kamerası 5 kilo ağırlığındaki Sinar adlı makinesini eline almış. Alış o alış. Jussi' nin eli kolu herşeyi olan sevgili Sinarını da şu ana kadar yanından hiç ayırmamış.

Bir sözü belki de çok şeyi özetliyor. Benim kameram gizli bir göz gibidir diyor Jussi. Onun, sanki zaman zaman suyun yüzüne çıkan bir periskobu var bir yerlerde. Etrafı gözlüyor dikkatle, sabırla. Kamerası ile belki de biraz marjinde yaşıyor çoğu gözleyen gibi. Belki de elinde makinası sistemin içinde olsa da, çok tanınsa da, çok bilirse de, çok aransa da Jussi, bir outsider yani bir öteki. Para için yaptıkları ve para için yapmadıkları var. Onun için eminim ikisi de farketmiyor. İsteddiği çok basit ve kolay gibi gözükene bir şeyi yapmak. Kameranın vizöründen karşıdakine bakmak ve deklanşöre basmak. Bu ikiliyi seviyor. İkisinin arasında gidip gelen anlar arasındaki yolculuklarıyla kendi dünyasını yaratıyor. Bakarken de kendisince görüyor, yeniden gördüklerini yorumluyor ve yeniden yaratıyor. Yani keşfettikçe keşfediyor, bir daha bir daha bir daha.

Çalışma ofisindeki yuvarlak masasında bana ikram ettiği geleneksel Fin Pullası yerken ve birşeyler içerken sohbetin bir yerlerinde bana gösterdiği bir fotoğrafçının, August Sander' in karelediği in-

san portrelerine bakıyoruz beraberce. Hiç birinde gülmüyorlar. Herşey olduğu gibi karelere sinmiş. Fotoğrafçının karşısında gülmeye karışan yapmacıklık hiç yok. Ondan örnekler üzerine konuşuyoruz. Belli ki bu fotoğrafçıdan etkilenmiş. Ülkesinde en çok etkilendiği sanatçı, mimar ya da yapıt kimdir, hangisidir diyerek zor bir soru yöneltiyorum. Dört çocuğu olduğunu söylüyor. Hangi birini ayırabilirim ki diyor. Sonra yan komşusu fotoğrafçı Pentti Sammala aklına geliyor. Kendisinden farklı bir fotoğrafçı olsa da fotoğraflarında mekanı farklı yorumlasa da onun yapıtlarına bir başka gözle baktığını anlıyorum. Peki ya belki de bu ülkenin bir zamanlar en çok yapıtlarının karesi alınan mimarı Aalto onun sanatının nelerinde olduğunu soruyorum. Aalto'nun çok gençlik yıllarında olduğunu söylüyor. Onun yaptıkları aralarında yaşadığı için Jussi'ye çok normal, doğal, sanki hep varmış gibi geliyor. Finlandiya'nın yıllarca bir yanda, Rusya bir yandan da İsveç arasında olmasından sonra Aalto bizim özgürlüğümüzün bayrağıdır diyerek bitiriyor. Karanlığın ve aydınlığın bir fotoğrafçı olarak anlamını soruyorum. Arka planın önemini, gökyüzünü, karı, bulutları nasıl değerlendirdiğini anlamaya çalışıyorum. Klasik olacak ama diyor aydınlığın karanlık olmadan olamayacağını söylüyor. Birbirinin arka planı, alt yapısı olabileceğini düşünüyor.

Jussi yıllar süren deneyimi ve her yerde basılmış fotoğraflarıyla ülkesinde hatta ülkesi dışında haklı bir üne sahip. Farklı okullarda fotoğrafçılık üzerine dersler veriyor, programlar yapıyor. Bunlar arasında en sevdiği öğrenciler ise Aalto'nun tasarımını yaptığı ama nedense kendisine hocalık kapılarının bir türlü açılmadığı Otaniemi Mimarlık Fakültesi'nde olan mimarlık öğrenen gençler. Photoshopu kullanmasının belki de ana nedeni Kuzey ışığını doğal hali ile sergilemek. Sadece ışık için, mavi ve sarının kuzey güneşindeki abartılı varyasyonlarını önlemeğe yönelik düzeltmeler, modifikasyonlar için kullanıyor. Söylediklerinden dijital dönem öncesi ile dijital dönem sonrası arasında bir yerlerde olduğunu anlıyorum.

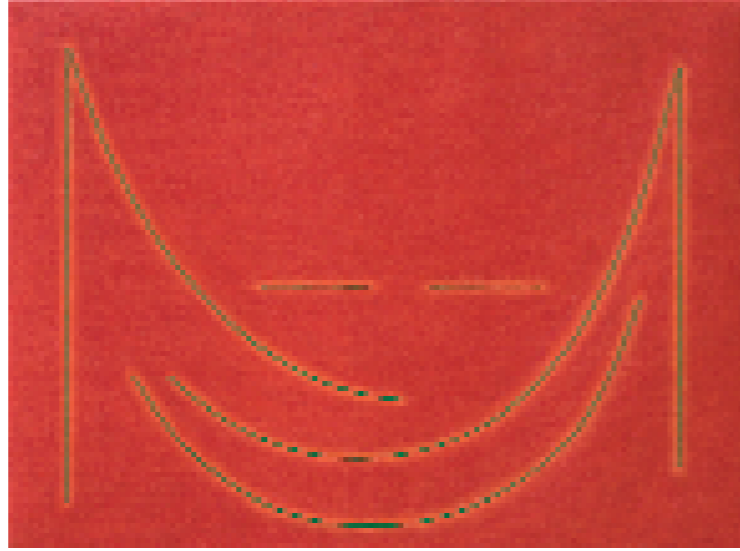
Jussi çok yönlü bir fotoğrafçı. Yayınlarından gördüğüm bazı fotoğraflarına dikkatle bakmaya çalışıyorum. Kareledikleri, karelerinde vurguladıkları, neredeyse bire bir görünenler. Simetri gerektiğinde

sevdiği birşey ama gördüklerini perspektifte bir ucundan cesaretle çekip abartmayı, simetrisini bozmayı da bazen sevmiyor değil. Eğer bina monumental bir karakterde ise daha da monumentalleşiyor. Bazı karelemelerinde ise Jussi Tiainen'e özgü bilinçli bir landscape yaratıldığı hissediliyor. Bazen kareye giren yapıt, etrafından hafif izler taşısa da tek başına geliyor. Bazı bina fotoğraflarında olduğu gibi, bazen objeyi üç boyutluluktan sıyrıp tam merkeze aldığı oluyor. Bazen ise binayı üç boyutlu çevre içinde etrafında ne varsa hepsini beraberleştirerek çevresi ile tablolastırıyor da oluyor. Bütün bina kentte kentin, bazende doğa da, doğanın bir parçası oluyor ve içinde kayboluyor bukelelemin örneği. Bazende doğanın ortasında da olsa bina çevresinden soyutlanıp objeleştiriliyor. Ani yaklaşımlar, büyütmelemler, hızla ölçek değiştirmeler izleniyor. Çektiği mekânın karakterine göre, hikayenin bir parçasına, bazı parçalarına ya da bütününe konsantre oluyor. Detay büyütmelemleri, ölçeklendirmeleri önemli. Bütünün diğer detaylarını merak ettiriyor fotoğrafa bakana. Joensuu'daki, Metla binasının girişinde yaptığı gibi saklı bir köşeyi alabilirdiğince abartarak bizi keşiflerinize baş başa bırakacağı başka bir iç dünyaya davet ediyor.

Jussi karelemeleri ile sanatçının sanatını, mimarın mimarlığını yeniden yaratsa da objelerin, mekânların ve bunları yapanların, kişilerin hikayelerini önüne seriyor. Onları bir daha bir daha dinliyor. Özellikle mimarın ya da sanatçının yaptıklarını, mimarın ve sanatın kendine özgü mekânlarını çok iyi okuyor. Sonra yaptığı ise kendi hikayesini bulmak. Onu da gördüğü hikayesinin üzerine ekliyor. İki berrak hikaye görüyorsunuz. Bazen üst üste, alt alta bazen de birbirlerinden ayrı. Her ikisinin de bütün söyledikleri okunuyor. Jussi' nin karelerinde kendine özgü bir yaratma üslubu var. Sanattaki, mimarlıktaki bu ülkeye özgü karakterleri sanki bir yanında taşıyan hissedilen Jussi'nin soyut anlamda ve fiziksel anlamda Fin doğasından da etkilendiği de açık. Bu ülkenin ışığı gölgesi, kışı karı, baharı onun fotoğraflarına da yansıyor. Jussi, soyadını bir çok Finli gibi, her yanı çevreleyen, burada yaşayanları kucaklayan doğadan almış. Tiainen küçük bir kuş ismi. Birkaç cinsi var. Bu ülkenin farklı yerlerinde yaşayan ve dolaşan bu üç farklı kuş, Tiainenler gibi Jus-



Sanatçı Johana Bloomstedt'in Atölyesi



Bloomstedt'in bir tablosu, *Sybylla I*, tuval üzerine yağlı boya, 43x122 cm.

si de inşa edilmiş çevrenin mekanları arasında, yapıtların arasında dolaşır duruyor, onları yeniden resmediyor.

Jussi'nin uzun yıllardır yayınlanan, birçok mimari dergide yer bulan fotoğraflarının sergilendiği çok sayıda basılmış yayını bulunuyor. Mimarlık kitapları arasında beton, ahşap ve çelik üzerine yayınlanmış olanlarından başka, çeşitli başlıklarda olanları da var. Jussi, sadece mimarlıkla değil, her zaman sanatla ve sanatçı ile de yan yana olmuş. Sanat dergilerinde de, sergilemelerinde ve sanatçıların kitaplarında da bir sürü fotoğrafı basılmış. Bütün bu yayınların arasında kanımca çok özel iki projesi var. Diğerlerinden ilke olarak çok farklı. İkisi de son zamanlarda kitap haline getirilmiş. Her iki kitabı da tez değeri taşıyor. Jussi'nin belki de, ileri de daha da çeşitlenebilecek, gelecekteki bu tür diğer çalışmalarına ışık tutuyor. Her ikisi de bakını düşündüren anlamlı eskizler, anlamlı kolleksiyonlar.

Birincisinin adı, *Taiteilijätiloja* yani *Sanatçı Stüdyoları*. Genel bir sentez, genel bir özet. Yıllardır yapıtlarını fotoğrafladığı sanatçıları seçtiklerini 2007 yılında basılan bu kitapta toplamış. Büyük boydaki bembeyaz kapaklı kitabın her açılan, karşılıklı iki sayfasında, yüzyüze bakan iki ayrı resim var. Birisi sanatçının sanatını yarattığı atölyesi. Diğeri ise o sanatçının sanatından bir fragman. Bu el sıkışmaların arasında birçoğunda sanatçının iç dünyası ile yapıtların bire bir örtüşmeleri izleniyor. Hele bazılarında çok ilginç, şaşırtıcı benzerlikler ortaya çıkıyor. Bazılarında da Jussi çekinmeden sanatçının mutfağına giriyor ve sanki sahne arkasındaki bu dünyanın, çok kişinin hiç bilmediği bir dünyanın ipuçlarını veriyor. Bir sürü örnekte sanatçının ortaya koyduğu yapıtların, soyutlamaların arkasındaki gerçeği yansıtıyor. Steril cephenin içine giriyor. Bir anlamda sanatçıların yapıtlarının arkasındakileri araştırıyor karelemeleri ile. Sanat dünyası için ilginç bir belgeleme. Bu kitabı, birçok yayınının arasında çok özel olanı.

Jussi'nin ikinci başyapıtı ise geçenlerde piyasaya çıkan, adaşı mimar Jussi Vepsäläinen ile birlikte gerçekleştirdikleri, Helsinki Tiloja yani *Bilinmeyen Helsinki*. Jussiler çoğu kimsenin yanı başında olmalarına karşın fark etmediği, medyaya pek yansımayan mekanlarla ve onların içlerine, sır dolu dünyalarına dalıyor. Bu kitapta da titiz bir araştırmacının izlerini takip ediyoruz. Bilinmeyen saklı bir dünyanın ipuçları gözler önüne seriliyor. Bir anlamda bakını bir-

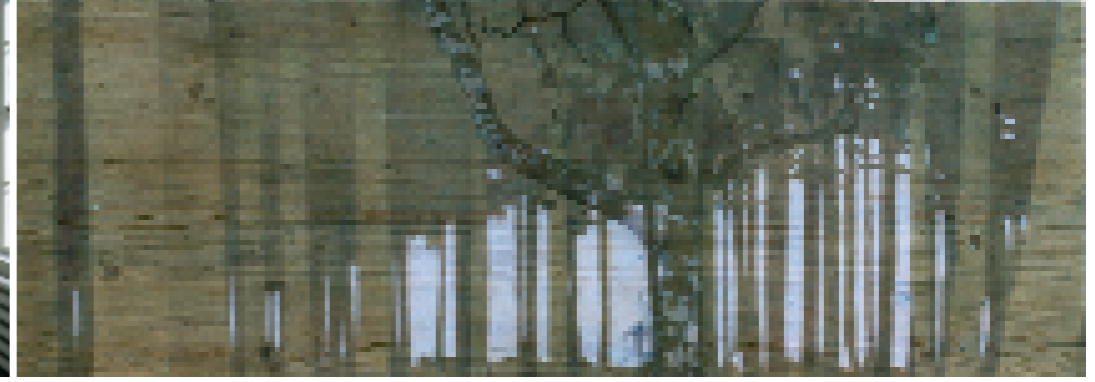
çok açıdan düşündürten kültürel bir panorama oluşturuluyor. Fotoğrafların arasında, Helsinki'nin altında dehlizleri ile elli kilometre network oluşturan merkezi ısıtma kanalları, bilinmeyen kulelerin içi, kiliselerin çan odaları, baba Saarinen'in tasarladığı merkez Tren garında, Fin Cumhurbaşkanı'nın kimseye görünmeden girip çıktıkları özel odası, yeni Opera Binası açılmadan önce Fin Opera ve Balesinin evi olan, bugün hala kullanılan Alexandre Tiyatrosu'ndaki İmparatorluk Dairesi, polis nezarethanesinde suçluların konduğu hücreden merkez hapishanesi, Viikki At Hastanesi, Helsinki Cezaevi'nin Kilisesi, Alvar Aalto'nun girilemez binası, Enzogutzeit Binasının yönetim kurulu odası, Fin Rockunun efsanevi mekanı Tavastia Klübün rengarenk kulisi, Antik Miken Saraylarını andırır geometrik motifleriyle, ikili ritmik kolonlarıyla Fin Parlamentosunun koridorları, eskiden kadın milletvekilleri için kullanılan sarı odası, hükümetin kırmızı tavanlı toplantı odası, Avrupa'nın en çok kahve tüketen ülkelerinden Finlandiya'daki Meira Kahve merkezindeki en büyük kahve kavurma yeri, Pasila'daki posta dağıtım merkezi, 1952 Helsinki Olimpiyatları'nda Finlere 4 altın, 1 gümüş ve 1 bronz madalya kazandıran 1940 yılında inşa edilmiş dar havuzların olduğu çalışma yerleri, Töhtitorninmäki'deki gözlem merkezinin iç bakış mekanı, MTV 3'ün haber odası ve su arıtma tesisinden, görüntüler ve daha buna benzer mekanlar var. İlk karşılaşmamızda, bizim büroya uğradığında, henüz orayı ziyaretinden bizim büroya uğradığı, hala kokusunun üzerine sindiği Helsinki'nin neredeyse göbeğindeki Viikki'deki Mezbaha da bu çalışmasındaki mekanlardan biri.

Jussi'nin bir kitabından diğerine, bir fotoğraftan diğeri fotoğrafına atlıyorum. Finlandiya'daki tanınmış bir mimar ve akademisyen olan Simo Paaviläinen'in yıllar öncesinde kaleme aldığı birkaç kısa paragraf geliyor önüme. Metnin bu bölümü sanki meçhul bir fotoğrafçı üzerine yazılmış. Paaviläinen yazısı iki bölümlü. İlk yarısında kim olduğunu bilmediğimiz tipik bir fotoğrafçı imajı çiziyor.

*Mimari fotoğrafçılığı kıskanmaya başladım. Bina hazır olduğunda, etraftaki çalışmalar yeşillikler neredeyse tamamlanmaktayken çıkageliyor. Bina hala boş, oturanlar hala taşınmamış. Yazın henüz başı ve güneş ışıkları neredeyse ısmarlanmış. Gökyüzünde birkaç yakışıklı bulut kümesi var. Tasarlama ve bina etme aşamasındaki, yılların uğraşı, ızdırap ve stresi üzerine en ufak bir işaret yok.*



Sanatçı Susanne Gottberg'in Atölyesi



Gottberg'in bir yapıtı, *Melodi Parçası*, ağaç üzerine yağlı boya, 43x122 cm.

*Bir bina için mimari fotoğrafçının orayı ziyaret etmesi büyük bir olay. Bu mimarın tasarladığına en yakın olduğu bir an. Bina aktiviteler için onları çerçeveleyen bir şey değil fakat kendisi çekici bir objedir. Kullanıcılar taşındığında onlar binayı kendi beğenilerine ve gereksinimlerine uygun şekilde kullanmaya başlıyorlar ki bununla da mimarın düşüğe geçtiği ya da yavaş yavaş kaybolduğu gözlenir.*

*Mimari fotoğrafçı önceliklidir. O binaların en iyi hallerini, hatta ışık ve gölge mekândağken en iyi zamanlarını görür. Mimarın çabaları fotoğrafçı fotoğraflarını aldığı zaman biter, özellikle bunlar mimarın bakış açısından onun en önemli gördüğü yerlerden olursa. Böylece bina güvenli bir şekilde dökümete edilmiştir. Şimdi mimar rahat bir nefes alır ve binanın yavaş yavaş değişimini izlemek için kenara geçer.*

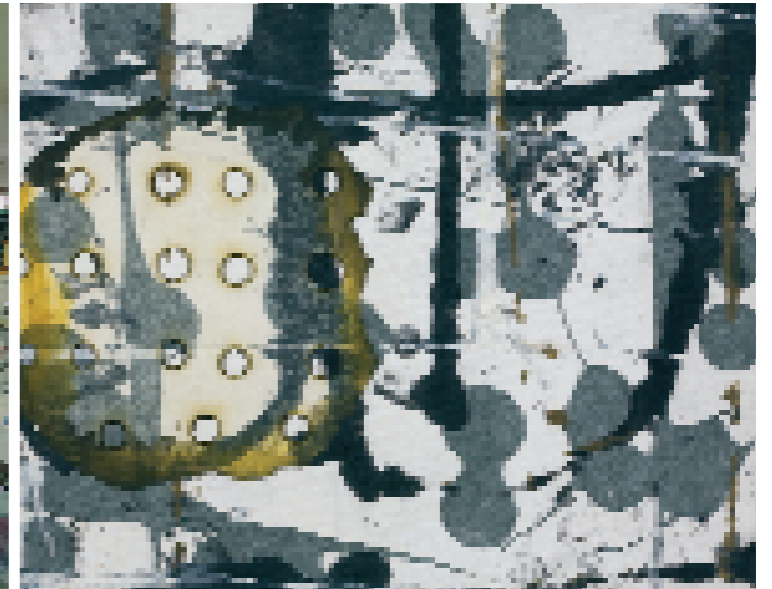
Bu üç paragraf çok şeyi özetliyor. Çünkü genelde Paaviläinen'in bu düşünceleri, sadece Finlandiya da değil, belki de birçok ülkede benzer olan, birbirini etkileyen mimarlık kültürünün genel geçer kuralları içinde diğerlerinden farklı olmayan, çoğu mimarın tipik düşüncesi belki de. Genelde fotoğraf almanın anı, bina biter bitmez, kimse ortada yokken olarak belirlemiş. Binaların içindekilerin yaşam izleri, mekânların eskimeleri her türlü yayın için çok da

önemli değil. Bu yüzden hataları ya da değişimleri göstermek yerine en çekici anlar karelenmeli, çoğu zaman olduğu gibi.

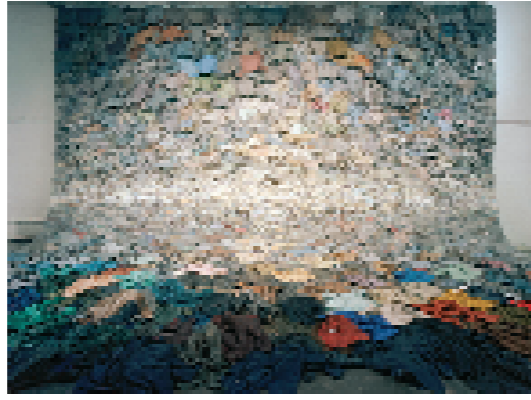
O anda yazıyı yazdığım orta masasının üzerinde, bizim eve eşim adına reklam amacı ile gönderilmiş adı Elle adlı bir bayan dergisinin Temmuz 2009 sayısı gözüme ilişiyor. Paaviläinen'in sözleriyle sanki mimarlık ve moda fotoğrafçılığı yan yana geliyor. Derginin sayfalarını açmaya başlıyorum dikkatle. Yüzlerde bol makyajların olduğu, modacıların çizgilerinin modellerin etraflarını sardığı resimlerle dolu sayfalar. Orta yerlerde bir sayfada duruyorum. Genç bir bayanın fotoğrafına gözüm takılıyor. Yaz modası için çekilmiş. Hafif eksenli kaymış bir duruş, tam bir model duruşu. Çok dengeli değil. Düştü düşecek. Bir daha istese bu poz keskin tekrarlayamaz. Milyonda bir olabilecek bir an oraya yansımış, yansıtılmış, fotoğrafçının bir karesiyle. Bu poz için kim bilir kaç kare harcadığını düşündürüyor. Bir düşündüğüm de bizim masada birbirinden habersiz yan yana gelmiş üç fotoğrafçı oluyor. Biri Paaviläinen'in meçhul fotoğrafçısı, diğeri kadın modası dergisi Elle'nin sözünü ettiğim karelerini çeken fotoğrafçısı, sonuncusu ise bizim Jussi. Çok geçmeden ilk ikisi hızla uzaklaşıp gidiyorlar masadan. Yine Jussi ile beraber kalıyoruz satırlar arasında. Gönüm Jussi'den yana onunla hayali bir konuşmaya dalıyorum. Yukarıdaki fotoğrafta olan modelin



... Sanatçı Jukka Mäkelä'nin Atölyesi



Mäkelä'nin bir çalışması, "Dalış", tuval üzerinde akrilik ve kağıt, 50x40 cm



Sanatçı Kaarina Kakkonen' in Atölyesi

Kakkonen'in bir instalasyonu, *Ve O Boştu*, 2005, erkek ceketleri, 10x16x8 m.

ya da çekici objenin yerini binalar, mekanlar alıyor. Sorular da bir-biri ardına birikiyor yanı başımızda. Neden binalarda genellikle hiç insan olmaz. Bazen hafif yüzü olmayan yüzüstü blurlamaların, gölgelemelerin dışında orada olması gerekenleri, yaşamı görmeyiz. Neden yaşam izi yoktur çoğunda. Çocuklar nerede, orada yaşayanların renkleri nerededir. Neden Jussi bu yaşamı çok çekmiyor, ya da çekiyor da dergilere, kitaplara çok yansımıyor. Neden bunlar çoğu mimarın ilgisini çekmiyor. Neden Helsinki, onun arka avluları, meydanlar ya da bir başka başkent, çoğu zaman bir ölü bir kent neredeyse insanı pek olmayan, hiç yaşanmamış gibi, çoğu fotoğraflarda olduğu gibi. Neden fotoğraflanması istenenler çok söylenirse de insansız, donmuş bir yaşamın, donmuş bir mimarının, donmuş bir sanatın anlarıdır, soyutlamaların anlarıdır genellikle. Sorularımın cevabını bir kitabının sayfalarındaki sözlerinde buluyorum. Benim içimde bir fotoğrafçı yaşar, mimar ya da eleştirmen değil diyor.

Yine Jussi'nin atölyesine geri dönüyoruz. Hala bana ikram ettiği pulla bitmemiş, Fin usulü kahve de yarım. Sohbetimizin bir yerinde ona bunca kişinin sanatı, mimarisi, yapıtı arasında dolaşırken onları imajları ile bir anlamda yeniden yaratırken ne hissettiğini soruyorum. Birisinin tasarladığı bir binanın ya da yapıtın karşısına geçtiğim zaman kameradan ona bakıyorum ve kendimi tamamen olayın dışına atıyorum ve mimarın ya da sanatçının yerine geçmeye çalışıyorum, onun ne yaptığını anlamaya ve yansıtmaya çalışıyorum diyor. Jussi'ye göre, mobilyalar iç mekanın aktörleri, stilistlerin yaptığı gibi dekore etmek ise doğal olmayan, mimarının içine eğriti duran bir şey. Göz seviyesinden çekmek, çekilenlerin gerçek olması önemli. Lambalar hakiki olmalıdır. Projektörler ise yanıltıcıdır. Geniş ve dar açılar iyi değildir ekliyor. Kısa bir iki cümle ile özetliyor herşeyi. Fotoğraf gerçek olmalıdır. Benim sevdiğim gerçek hikayelerdir diyor.



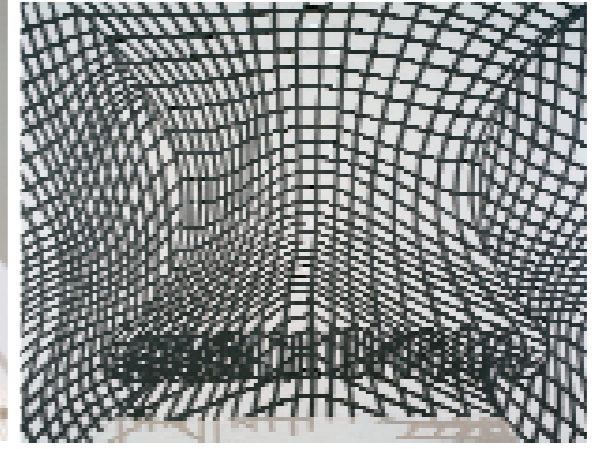
Mäkelä'nin bir tablosu, *Denge*, 2007, ağaç üzerine yağlı boya, 64x60 cm.

Sanatçı Marika Mäkelä'nin Atölyesi



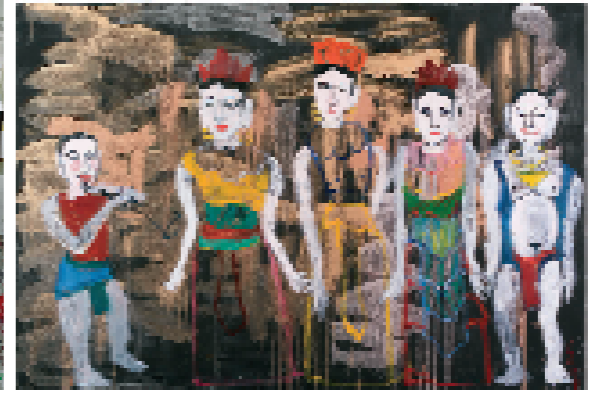
Sanatçı Pentti Sammallahti'nin Atölyesi

Sammallahti'nin çektiği bir fotoğraf, *Namibia*, 2005, tonlandırılmış gümüş gelatine baskı, 13x14 cm.



Sanatçı Silja Rantanen'in Atölyesi

Rantanen'in bir tablosu, *Sanatçı ve Bakan* serisinden, 2006, tuval üzerine yağlı ve grafit boya, 185x240 cm.



Sanatçı Leena Luostarinen'in Atölyesi

Luostarinen'in bir tablosu, *Vietnamlının Yolunda*, tuval üzerine yağlı boya, 150x220 cm.



Fin Rock Müziğinin Efsanevi Mekanı Tavastia Kulübü'nün Kulisi

Beyaz Tuomio Katedrali' nin Saat Kulesi, Helsinki

Jussi ondan istenmeyen gerçekleri değil, gördüğü o andaki gerçekleri, istendiği biçimde sergiliyor hem de çok profesyonel bir biçimde ve kendi yorumuyla. Yukarıdaki soruların arasında ve Jussi'nin dedikleri düşünürken daha önce sözünü ettiğim iki önemli kitabını tekrar önüme alıyorum. Hala insansız olmalarına karşın diğerlerinden ayrı bir yere koyuyorum. *Sanatçı Atölyeleri* ve *Bilinmeyen Helsinki*. Çoğu mimarın, çoğu sanatçının yarattığı hikayelerin aksine kendi yarattığı özgün hikayeleri. Steril dünyaların, mimarlık ya da sanat kültürünün istediği, belirlediği dokunulmaz mekanların hikayeleri değil kendinin, bakan ile bakılanın arasına kimsenin gireme-

yeceği mekanların hikayeleri. Jussi'ye özgü... Jussi'nin hikayeleri... Jussi bu iki yapıtıyla, çoğu zaman resimlerde, fotoğraflardaki soyutlamalarda olmayan insanı, insanın iç dünyasındakilerini adım adım bulabileceği, onları daha başka bir formatta, bir şekilde karelemelerine katacağı bir yolculuğa doğru gidiyor belki de.

Punavuorenkatu  
Ağustos 2009  
Not: Bütün fotoğraflar Jussi Tainen tarafından çekilmiştir.